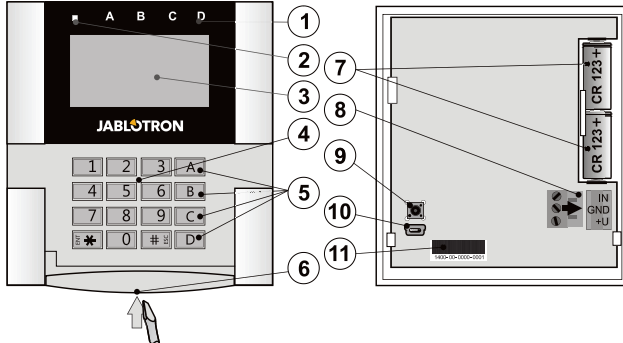


Het draadloze toetsenbord JA-150E

Het toetsenbord vormt een component van het systeem **JABLOTRON 100** dat gebruikt wordt om de centrale te besturen en de actuele staat ervan te weergeven. Met gebruik van een externe ingang kan een deurdetector aangesloten worden op het toetsenbord.

Het is noodzakelijk om deze handleiding te gebruiken in combinatie met de installatie- en gebruikershandleidingen van **JABLOTRON 100**.

Het toetsenbord bevat 4 functieknoppen (5), een LCD-display (3), een systeemindicator (2), statusindicatoren A, B, C, D (1), een toetsenbord met een RFID-lezer op basis van chipkaart/tag (4).



Afbeelding 1: 1 – statusindicatoren A, B, C, D; 2 – systeemindicator; 3 – LCD-display; 4 – het toetsenbord en de RFID-lezer; 5 – functieknoppen A, B, C, D; 6 – openingslipje van het toetsenbord; 7 – batterijen; 8 – verwijderbare BUS-aansluitklemmen; 9 – sabotagecontact; 10 – mini USB-connector; 11 – productienummer.

Installatie

- Open de behuizing van het toetsenbord door te drukken op het lipje op de bodem (6) met behulp van een schroevendraaier, waardoor het toetsenbord van het achtergedeelte vrij zal geraken.
- Schroef het achtergedeelte vast op een geselecteerde plek. We raden aan alle vier montagegaten en schroeven te gebruiken om de kunststof basis te bevestigen. Om te voldoen aan de criteria van EN 50131 graad 2, moet de kunststof basis vastgeschroefd worden met ten minste twee schroeven met gebruik van het montagegat naast het sabotagecontactgat en het montagegat in de diagonale hoek.
- Plaats twee lithium batterijen CR123A in het toetsenbord.
- Plaats het toetsenbord terug in het achterste gedeelte en vergrendel het bodemlipje met behulp van de kleine schroef.
- Ga verder volgens de installatiehandleiding voor het bedieningspaneel. Basisprocedure:
 - De radiomodule JA-111R moet worden geïnstalleerd in de centrale. Het toetsenbord moet zich bevinden in het communicatiebereik ervan.
 - Wanneer het apparaat wordt ingeschakeld, begint de systeemindicator (2) geel te branden, om aan te geven, dat het toetsenbord nog niet is geregistreerd in het systeem.
 - Open de software **F-Link**, selecteer de gewenste positie in het venster **Apparaten** en klik op de knop **Registreren**, die de registratiemodus zal openen.
 - Druk op de behuizing van het toetsenbord om het toetsenbord te registreren. De gele LED-indicator begint te knipperen (tweemaal met pauze) om de Servicemodus aan te geven, wat een paar seconden kan duren. Het registratiesignaal kan worden verzonden door de batterijen te plaatsen in het toetsenbord of te drukken op het sabotagecontact.

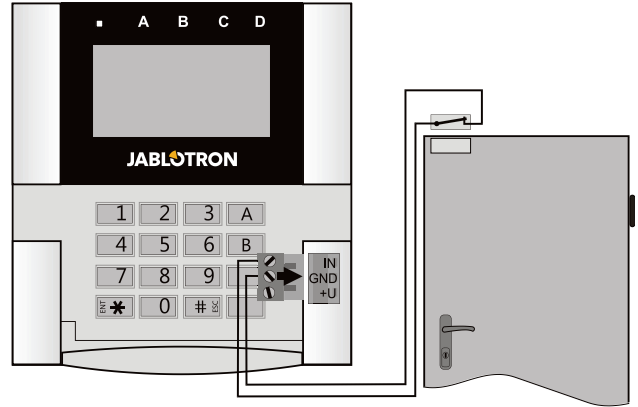
Opmerkingen:

- Registratie is ook mogelijk door het invoeren van de productiecodelijst (11) in de software **F-Link** of door een streepjescodescanner te gebruiken. Alle nummers vermeld onder de streepjescode moeten worden ingevoerd (bijv. 1400-00-0000-0001).

Installatie van een magnetisch contact

Het toetsenbord ondersteunt verbinding van een deurdetector. De IN-ingang reageert op loskoppeling van het gemeenschappelijke GND-contact.

De reactie van de centrale op een geactiveerde IN-ingang kan geconfigureerd worden in de SW **F-Link**.



Afbeelding 2: aansluiting van een magnetisch contact

Het instellen van de eigenschappen

Ga naar het venster **Apparaten** in de software **F-Link**. Wanneer u zich bevindt op de positie van het toetsenbord, klikt u op de optie **Interne instellingen**, die een dialoogvenster weergeeft voor het configureren van de instellingen en de functieknoppen. Interne instellingen zijn onderverdeeld in 2 basis tabbladen: **Functies** en **Instellingen**.

De Functietab:

- Tijd** – Toont de actuele tijd in de rechterbovenhoek van het display
- Gebruikerstekst** – Maakt het mogelijk een willekeurige tekst te tonen, bijvoorbeeld telefoonnummers van een installateursbedrijf, enz.
- Temperatuur** – Toont de temperatuur gemeten door een van de gekozen thermometers in de rechterbenedenhoek van het toetsenborddisplay.
- Functie van de knoppen** – Aan de linkerkant bevindt zich een keuze van de functies van de knoppen. Aan de rechterkant is een selectie van Secties of PG-uitgangen waaraan de functies zullen worden toegewezen. Een functieknop kan toegewezen worden aan de volgende functies: Geen, Ingeschakeld/Uitgeschakeld, Uitgeschakeld/Gedeeltelijk ingeschakeld, Uitgeschakeld/Gedeeltelijk ingeschakeld/Ingeschakeld, Sectie-indicatie, Paniek, Brand, Hoorbare paniek, Medische problemen, PG AAN/UIT, PG AAN, PG UIT, PG-indicatie, PG geeft omgekeerd aan, Knop voor algemene functies.

Autorisatie – In- en uitschakeling vereist autorisatie door de gebruiker. Wanneer deze parameter is uitgeschakeld, kunnen de functieknoppen gebruikt worden zonder autorisatie, maar dit geldt niet voor het uitschakelen van een sectie. Dat vereist altijd autorisatie. Zowel de AAN- als de UIT-status van de PG-uitgangen kunnen worden geconfigureerd om te worden gebruikt met of zonder autorisatie.

Import – Maakt het mogelijk om instellingen te kopiëren van andere toetsenborden van hetzelfde type en dezelfde FW-versie, die al werden geregistreerd. Dit kan bijvoorbeeld worden gebruikt, wanneer het gebouw meerdere ingangen heeft en het noodzakelijk is, dat alle toetsenborden identieke functies hebben. Bovendien kan deze functie ook worden gebruikt voor het vervangen van een verkeerd toetsenbord door een ander. De Importknop biedt de geschiedenis van de toetsenbordinstellingen op een bepaalde positie van het apparaat.

Sectiekeuze – selectie van de secties, die gecontroleerd kunnen worden door autorisatie (met behulp van een RFID-chip of een code)

PG-keuze – selectie van PG-uitgangen die gecontroleerd kunnen worden door autorisatie (met behulp van een RFID-chip of een code)

De Instellingstab :

Akoestische indicatie van geselecteerde secties:

- Hoger volume** – Verhoogd indicatievolume (dit geldt niet voor alarm).
- Alarmen** – Geeft alarm aan (een sirene klinkt).
- Inloopvertraging** – Continu geluid gedurende de inloopvertraging.
- Uitloopvertraging** – Langzaam piepgeluid (1x per seconde)
- Uitloopvertraging bij gedeeltelijke instelling** – Langzaam piepgeluid (standaard uitgeschakeld).
- Segmentstatusverandering** – Piept eenmaal als de status wordt veranderd.

Functie:

Instelling van de optische indicatie:

- Geeft permanent aan** – Het toetsenbord geeft permanent aan. Als de stroomtoevoer is afgekoppeld, geeft het op dezelfde wijze aan als optie 3. Als de stroomtoevoer wordt hersteld, geeft het toetsenbord weer permanent aan.
- Wijziging van de Sectie-/PG-status op het toetsenbord** – De statuswijziging van een sectie/PG wordt aangegeven door een specifieke functieknop en een statusindicator. Inloopvertraging en alarmen worden aangegeven door alle functieknoppen en statusindicatoren.

Het draadloze toetsenbord JA-150E

3. **Wijziging van een Sectie-/PG-status op een segment** – Het toetsenbord geeft na een verandering van de sectie-/PG-status aan door een specifieke functieknop en een sectie-indicator.
4. **Wijziging van een segmentstatus op het toetsenbord** – Het toetsenbord geeft na een verandering van de sectie-/PG-status aan door een specifieke functieknop en een statusindicator. Inloopvertraging en alarmen worden allen akoestisch aangegeven.
5. **Inloopvertraging/Alarmen op segment** – Het toetsenbord geeft inloopvertragingen en alarmen aan met een functieknop en een statusindicator. Verandering van sectie-/PG-status wordt niet visueel of akoestisch aangegeven.
6. **Wakker worden door indrukking** – Het toetsenbord begint optisch en akoestisch aan te geven, nadat het frotdoeksel werd geopend en ook als een sleutel of een functieknop werd ingedrukt.

RFID-lezer:

Om stroom te besparen beperken we de functie van de RFID-lezer tot 3 seconden na het indrukken van het toetsenborddeksel. De RFID-leze kan ook compleet worden gedeactiveerd. Deze instelling geldt voor draadloze toetsenborden, zolang ze permanent worden gevoed door een externe voedingsbron, anders zullen hun RFID-lezers altijd automatisch uitschakelen.

Permanent AAN – de RFID-lezer is altijd actief. Dit werkt alleen, wanneer de *Instelling van de optische indicatie* ingesteld is op optienummer 1 - geeft permanent aan.

Geactiveerd door indrukking – Als het toetsenbord is geactiveerd, ontwaakt de RFID voor 3 seconden.

Gedeactiveerd – De RFID-lezer is permanent gedeactiveerd.

Geactiveerd door indrukking of autorisatieverzoek – het toetsenbord ontwaakt na het indrukken van een knop op de toetsenbordbehuizing of door een autorisatieverzoek, bijvoorbeeld gedurende de inloopvertraging.

Maak het toetsenbord wakker door de RFID-kaart te gebruiken:

Afgezien van het openen of indrukken van het toetsenborddeksel kan het toetsenbord wakker gemaakt worden door een RFID-kaart/tag te gebruiken. Het wordt niet aanbevolen om deze functie in te schakelen, als het toetsenbord omgeven is met metalen voorwerpen en elektrische bedrading. Als deze functie is ingeschakeld, is het noodzakelijk om te controleren, dat het toetsenbord niet vanzelf ontwaakt.

Schakel een sectie uit door autorisatie alleen gedurende een inloopvertraging – het gebruik van een toegangscode of een RFID-tag zal een sectie uitschakelen, waar een uitloopvertraging werd geactiveerd (op voorwaarde dat de gebruiker toegang heeft tot de sectie). Deze autorisatie kan alleen worden gebruikt met draadloze toetsenborden, wanneer ze een inloopvertraging melden.

WAARSCHUWING: Deze functie wordt niet aanbevolen, wanneer de centrale is geconfigureerd voor het gebruik van een gemeenschappelijke sectie. Ongewenste uitschakeling kan optreden bij alle secties, die toegewezen zijn aan de Gemeenschappelijke sectie of kan zelfs optreden bij de gehele centrale (wanneer het indrukken van de uitschakelingsknop gevolgd wordt door autorisatie).

Vertraagde paniek – deze functie activeert een paniekalarm (stil of luid) met een instelbare vertraging, tijdens welke het alarm kan worden geannuleerd. Activering en deactivering wordt uitgevoerd met behulp van een functieknop geconfigureerd voor de functies Paniek of Stille paniek. De eenmaal ingedrukte knop activeert de vertraging. Druk de tweede keer op de knop om de vertraging te annuleren. Wanneer autorisatie is ingeschakeld, is dit vereist is voor activering en deactivering. De vertraging is instelbaar van 1 tot 255 seconden.

Intensiteit van de achtergrondverlichting

Indicatoren – Intensiteit van de achtergrondverlichting van de indicatoren.

Functieknoppen – Achtergrondverlichting van de functieknoppen.

Toetsenbord – Achtergrondverlichting van het toetsenbord.

Display – Achtergrondverlichting van de LCD-display.

Contrast – Contrast van de LCD-display.



Een toetsenbordconfiguratie, die voldoet aan de certificeringseisen, moet worden geselecteerd in de lijst van Systeemprofielen op het tabblad Parameters van de SW F-Link.

Automatische stand-bymodus

Wanneer het toetsenbord gevoed wordt met een batterij, spaart het energie door het uitschakelen van de indicatie van het systeem en het display, nadat de toetsen op het toetsenbord niet werden ingedrukt binnen 10 seconden, of wanneer het deksel van het toetsenbord wordt gesloten. Het toetsenbord onderhoudt echter steeds communicatie met de centrale en zal bijvoorbeeld de inloopvertraging signaleren. Het toetsenbord zal volledig actief zijn, wanneer het deksel van het toetsenbord wordt geopend of ingedrukt, of als een

RFID-kaart wordt gebruikt (op voorwaarde dat deze functie is ingeschakeld in de *Instellingen*).

Alternatieve voeding

Het toetsenbord kan worden voorzien van een externe voeding met 12 V DC aangesloten op + U en GND-aansluitklemmen. U kunt gebruik maken van de voedingsadapter DE06-12 geschikt voor inbouwinstallatie.

Wanneer het toetsenbord extern wordt geleverd, zal het met de centrale permanent communiceren en de systeemstatussen aangeven volgens de geselecteerde parameters in de **Interne instellingen** in het tabblad **Apparaten**. Als er een alternatieve voeding wordt gebruikt, bewaar de batterijen in de detector. Ze zullen voor back-up zorgen in het geval, dat de voeding wordt losgekoppeld. De batterijen geplaatst in de detector kunnen niet worden opgeladen door een externe voeding.

Vervanging van batterijen

Het toetsenbord controleert automatisch de status van de eigen batterij. Wanneer de batterijen bijna leeg zijn, informeert het toetsenbord de centrale, dat de batterijen vervangen moeten worden. Zij moeten worden vervangen binnen twee weken, nadat het bericht wordt weergegeven. De centrale moet worden overgeschakeld naar de Servicemodus, voordat u het toetsenbord verwijdert uit het achterste gedeelte (anders zal een sabotagealarm worden geactiveerd).

Opmerking: Om ervoor te zorgen dat het toetsenbord correct werkt, raden we aan om batterijen te gebruiken die geleverd worden door de distributeur, of andere lithiumbatterijen van kwaliteitsmerk.

Optische indicatie

Systeemindicator:

Permanent groen licht - Normaal bedrijf. Secties bestuurd door het toetsenbord zijn OK, geen storingen.

Permanent geel licht - Normaal bedrijf, storingen gemeld in sommige bestuurd secties. U vindt meer gedetailleerde informatie via het menu van het LCD- toetsenbord na gebruikersautorisatie afhankelijk van de toegangsrechten van de gebruiker.

Optische indicatie, gevolgd door een roterend Jablotron-logo op het LCD-toetsenbord geeft een radiocommunicatiestoring aan tussen de centrale en het toetsenbord

Permanent rood light – Het toetsenbord is in opstartmodus, wordt gebruikt gedurende het upgraden van de firmware.

Knippert groen (2Hz) – Lopende autorisatie, gedurende welke de gebruiker de statussen van de functie-knoppen kan wijzigen of door het toetsenbordmenu kan bladeren. De autorisatie wordt uitgeschakeld na 8 seconden, nadat een van de knoppen werd ingedrukt of kan worden geannuleerd door op ESC te drukken.

Knippert geel (8Hz) - Waarschuwingsindicatie van een mislukte instelling

Knippert rood (8Hz) - Indicatie van een actueel geactiveerd alarm in een van de secties bestuurd door het betreffende toetsenbord. Het type alarm, naam van de sectie, waar een alarm werd geactiveerd en de bron van het geactiveerde alarm worden weergegeven op het LCD-toetsenbord.

Knippert afwisselend rood/geel - Geactiveerde alarm met een actieve storingsindicatie.

Knippert afwisselend groen/rood – Lopende autorisatie met een alarmgeheugen.

Knippert afwisselend groen/geel - Lopende autorisatie met een actieve storingsindicatie.

Knippert geel 2x per 2 seconden - Programmering / Servicemodus. Alle indicatie van de besturingssegmenten is uitgeschakeld. De functietoetsen samen met het toetsenbordmenu zijn niet beschikbaar voor de gebruikers en de administrator. Het toetsenbordmenu is alleen beschikbaar voor een servicetechnicus, tenzij er op de centrale een PC is aangesloten.

Knippert rood 2x om de 2 seconden - Indicatie van het alarmgeheugen.

Knippert geel 1x per 2 seconden - Storingsindicatie op een toetsenbord, dat zich in slaapmodus bevindt (alleen geldig voor EN50131-1 en het Incert-profiel).

Knippert rood 1x per 2 seconden - Indicatie van het alarmgeheugen op een toetsenbord, dat zich in slaapmodus bevindt (alleen geldig voor EN50131-1 en het Incert-profiel).

Geen indicatie – Het toetsenbord is in slaapmodus.

Functieknoppen en statusindicatoren – de status van de functieknoppen wordt gelijktijdig aangegeven door de statusindicatoren A, B, C, D.

Permanent groent licht - Sectiestatus is Uitgeschakeld of een PG-uitgang is UIT.

Knippert groen (4Hz) – Lopende inloopvertraging. De centrale wacht om te worden uitgeschakeld.

Het draadloze toetsenbord JA-150E

Permanent geel licht- Sectiestatus is Gedeeltelijk ingeseld.

Permanent rood licht- Sectiestatus is Ingesteld of een PG-uitgang is AAN.

Knippert geel (4Hz) - De centrale verwacht autorisatie, als deze gedeeltelijk is ingesteld of een storing meldt gedurende gedeeltelijke instelling.

Knippert geel (8Hz) - Waarschuwingsindicatie van een mislukte instelling.

Knippert rood (4Hz) - De centrale wacht op autorisatie tijdens instelling of meldt een probleem gedurende de instelling.

Knippert rood (8Hz) - Indicatie van het alarmgeheugen. Het wordt aangegeven totdat het wordt geannuleerd.

Geen licht - Servicemodus of een geblokkeerde sectie na een alarm (na het blokkeren en annuleren van de alarmgeheugenindicatie).

Akoestische indicatie

Het kan ingesteld worden onafhankelijk van de optische indicatie van het toetsenbord en de slaapstand. Het toetsenbord kan inloop-/uitloopvertraging of alarm aangeven. Gedurende geldige autorisatie (met een gebruikerscode of RFID-kaart), wordt de akoestische indicatie van uitloopvertragingen is onderdrukt. Door het indrukken van de indicatielamp wordt het toetsenbord permanent gedempt. De inloopvertraging en het alarm worden aangegeven totdat hun tijd is verstreken, tenzij de activeringsknop wordt ingedrukt.

Update van de FW van het toetsenbord

Het toetsenbord ondersteunt het updaten van de FW, die uitgevoerd wordt in de **Servicemodus** via de software **F-Link**.

1. Selecteer **Centrale** → **Firmware-update**. U zult in het dialoogvenster JA-150E zien. Als de F-Link een nieuwere firmware bevat, dan die in het toetsenbord, zal deze automatisch worden aangeboden.
2. Het indrukken van de **OK** -knop zal de geselecteerde apparaten updaten.
3. Nadat de FW-update is voltooid, controleer de interne instellingen van het toetsenbord in de **Interne instellingen** in het **Apparatabblad**.
4. Controleer de functionaliteit van het toetsenbord.

Opmerking:

- De mini-USB-connector (10) wordt gebruikt voor het updaten van de firmware door het toetsenbord met een computer aan te sluiten via een mini USB-kabel. Gebruik deze methode als de draadloze update mislukt.

Technische specificaties

Voeding	2x Lithiumbatterij type CR123A
	Houd er rekening mee, dat: Batterijen niet zijn inbegrepen
Typische levensduur van de batterijen	1-2 jaar afhankelijk van de instellingen
Voeding vanuit een externe bron	0,5 W
Communicatieband	868.1 MHz, JA-100 protocol
Communicatiebereik	ongev. 200 m (open ruimte)
RFID-frequentie	125 kHz
Maten	120x130x30 mm
Gewicht	215 g
Classificatie	Graad 2/mileuklasse III/ACE-type B (indien geselecteerd in de SW F-Link)
- Volgens	EN 50131-1, EN 50131-3, EN 50131-5-3, EN 50131-6, T 031
- Bedrijfsomgeving	II. indoor, algemeen (volgens EN 50131-1)
- Bedrijfstemperatuurbereik	van -10 tot +40 °C
- Gemiddelde bedrijfsvochtigheid	75% RH
- Certificatie instantie	Trezor Test
- Voeding	Type C volgens EN 50131-6
- Detectie van lage batterijspanning	5 V
Ook in overeenstemming met	ETSI EN 300 220-2, ETSI 300 330-2, EN 50130-4, EN 55032, EN 60950-1 ERC REC 70-03
Kan worden bedreven volgens	



JABLOTRON ALARMS a.s. verklaart hiermede, dat de JA-150E in overeenstemming is met de relevante harmonisatiewetgeving van de Europese Unie: Richtlijnen nr.: 2014/53/EU, 2014/35/EU, 2014/30/EU, 2011/65/EU. Het origineel van de conformiteitsbeoordeling kan worden gevonden op www.jablotron.com – sectie Downloaden.

Opmerking: Hoewel dit product geen schadelijke materialen bevat, raden wij u aan het product na gebruik terug te sturen naar de dealer of direct naar de producent.